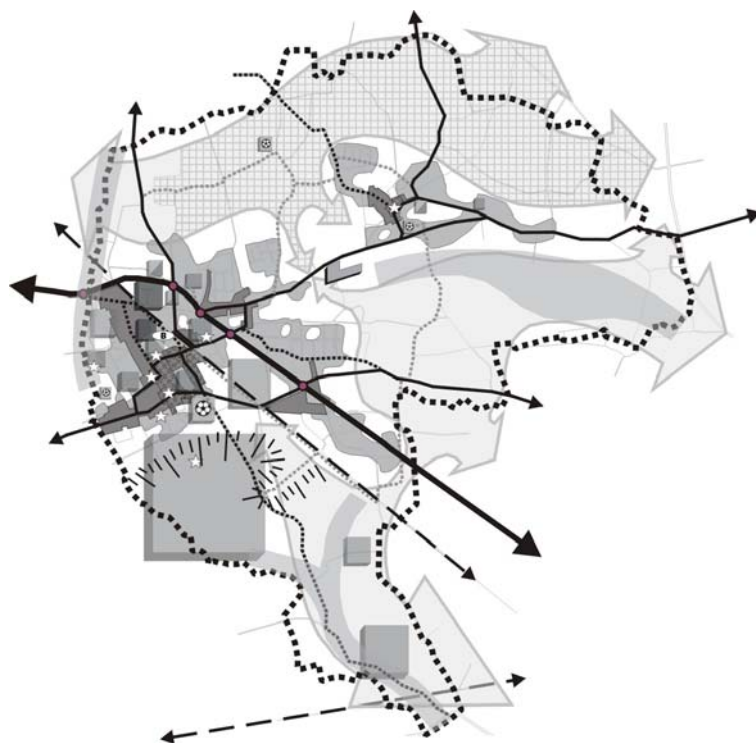


Gemeente Boechout
Gemeentelijk ruimtelijk structuurplan
Tekstbundel

Informatief, richtinggevend, bindend deel en bijlagen

Dossier BOE507



Opdrachtgevend bestuur:
Gemeentebestuur van Boechout

Mei 2006



Provincie : Antwerpen

Gemeente : Boechout

Opdrachtgever : Gemeentebestuur van Boechout
Heuvelstraat 91
2530 Boechout
Tel. : 03 460 06 11

Ontwerper : IGEAN dienstverlening
Doornaardstraat 60, 2160 Wommelgem
Tel. : 03/350.08.11

Dossiergegevens :

- Projectnummer BOE507
- samengesteld volgens het decreet op de ruimtelijke ordening d.d. 18.05.1999
- Laatste aanpassing zwarte tekst: 02.05.2006
Aangepast aan de goedkeuring door de Bestendige Deputatie op 31.08.2006 d.m.v. schrappingen in rode tekst.

E. Symens
Ruimtelijk planner

L. Vanhaute
Ruimtelijk planner

J. Van Hoydonck
directeur-zaakvoerder

Voorwoord

Waarom een structuurplan?

Het gemeentebestuur van Boechout heeft in 2002 opdracht gegeven aan IGEAN tot het opmaken van een gemeentelijk ruimtelijk structuurplan.

Het opmaken van een gemeentelijk ruimtelijk structuurplan is nodig omdat het wettelijk verplicht is, maar ook omdat tijdens de voorbije decennia duidelijk werd dat het oude instrumentarium van de ruimtelijke ordening¹ niet meer volstond om dynamisch te kunnen inspelen op nieuwe ontwikkelingen, ruimtelijke noden en kansen in een steeds complexer wordende en snel evoluerende maatschappij.

De vroegere aanlegplannen waren immers een passief instrument, enkel gericht op het bestemmen van zones. Structuurplanning beoogt een actief beleid, gericht op het bieden van een antwoord op ruimtelijke hedendaagse en verwachte toekomstige knelpunten en bedreigingen, het uitbouwen van kwaliteiten en het benutten van kansen.

Het moet aldus mogelijk zijn voor het beleid om te komen tot een doordacht actieprogramma, met acties op korte en lange termijn, die steeds harmonisch inspelen op een planmatige ontwikkeling op lange termijn. Het gamma van acties wordt nu veel breder opgevat dan vroeger: ze kunnen nog steeds gaan over het bestemmen van de ruimte, maar ze kunnen ook gaan over de mogelijke inrichting en het beheer ervan en de ingrepen die ervoor nodig zijn. Alle acties moeten wel steeds kaderen in een goed doordacht toekomstbeeld, de zogenaamde "gewenste ruimtelijke structuur".

Om dit op een democratische manier te bereiken is een denkproces nodig, niet alleen bij de plannenmakers, maar ook bij het beleid en bij de bevolking. We kunnen dan spreken van een structuurplanningsproces, waarvan het uiteindelijk resultaat het structuurplan is.

Opbouw van het structuurplanningsproces en het structuurplan

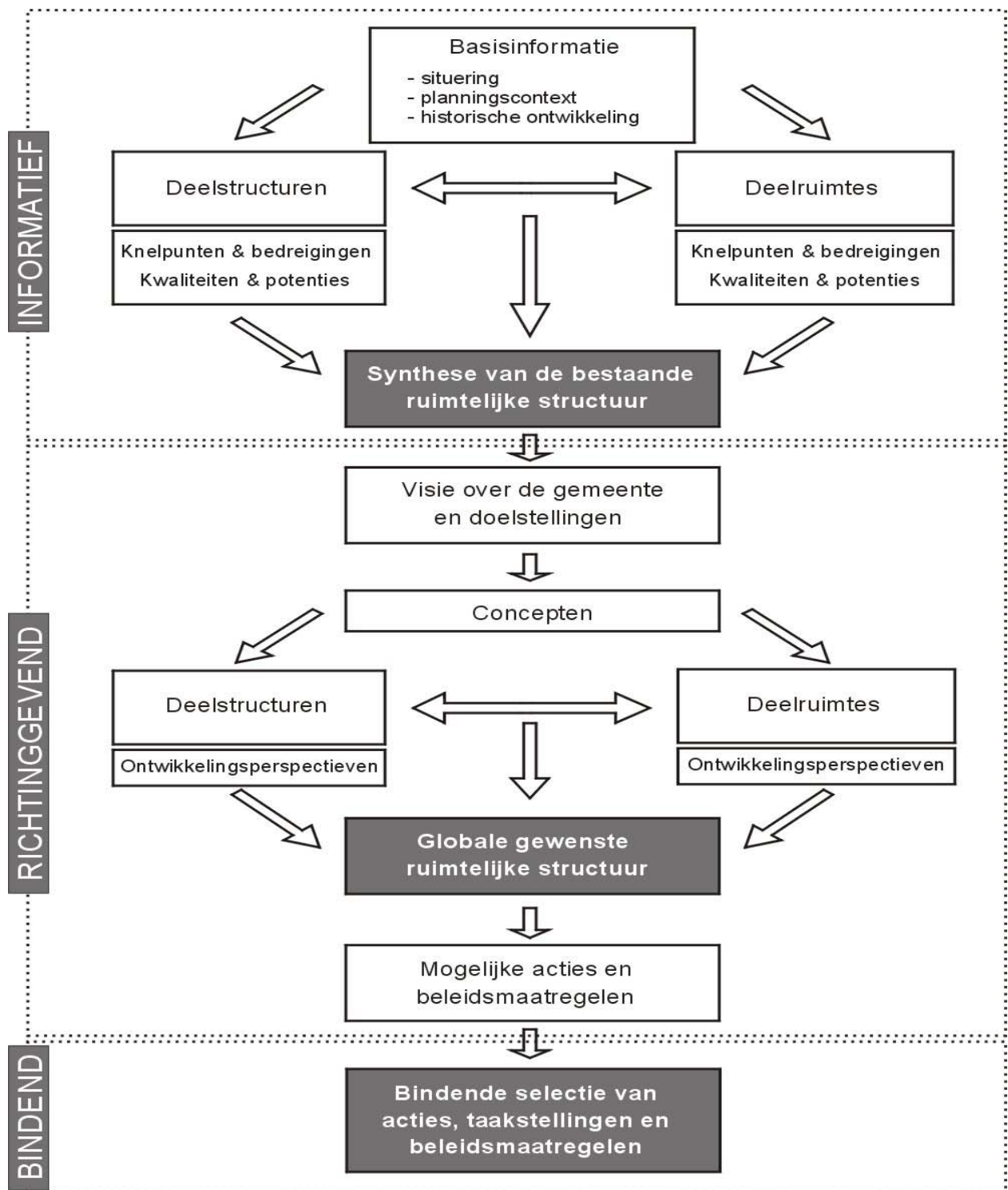
In het structuurplanningsproces worden drie onderdelen onderscheiden die ook terug te vinden zijn in het structuurplan: een informatief, een richtinggevend en een bindend gedeelte.

In het informatief gedeelte wordt informatie gegeven over het huidig ruimtegebruik en de bestaande ruimtelijke ordening van de gemeente. Dit gebeurt zowel per deel van de gemeente (deelruimte) als per activiteitensector (met als ruimtelijke component de deelstructuren) binnen de gemeente, tot en met de knelpunten en kansen. Dit mondt uit in een volledig beeld van de bestaande ruimtelijke structuur.

In het richtinggevend gedeelte wordt gezocht naar de gewenste ruimtelijke structuur voor de gemeente, uitgaande van de knelpunten en kansen. Hierbij wordt vooreerst een visie over de rol van de gemeente en omtrent de na te streven doelstellingen geformuleerd. Vervolgens worden hieraan ruimtelijke concepten gekoppeld, die dan zowel per deelruimte als per deelstructuur binnen de gemeente worden ontwikkeld, besproken en toegepast, uitmondend in mogelijke maatregelen en acties. Hieruit wordt verder de globale gewenste ruimtelijke structuur afgeleid.

In het bindend gedeelte wordt een selectie gemaakt van de mogelijke maatregelen en acties die de gemeente zal doen tijdens de volgende jaren ter uitvoering van het structuurplan. Desgevallend kunnen hierin ook suggesties naar de hogere overheid worden opgenomen. Het hierna volgend schema verduidelijkt deze werkwijze.

¹ Bedoeld wordt het instrumentarium gebaseerd op de wet van 29 maart 1962 en de daaruit voortvloeiende bestemmingsplannen (gewestplan, BPA's enz....)



Figuur 1: Algemene werkwijze structuurplanning

Leeswijzer

De tekstbundel bevat de teksten van het informatief, richtinggevend en bindend gedeelte en de bijlagen.

Een tweede bundel bevat de kaarten die bij het informatief en richtinggevend gedeelte behoren. Ook bij de bijlagen horen een aantal kaarten.